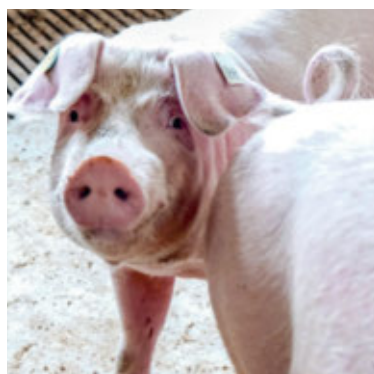


Elevage nucléus et de multiplication

Investir pour l'avenir

Le croisement entre lignées Grand Porc Blanc et Landrace permet d'élever des truies Primera pour produire des porcelets destinés à l'engraissement. Les porcs Landrace se distinguent par leur niveau de fertilité élevé. Le domaine Reichmuth s'est lancé dans l'élevage Landrace et fait partie du cercle restreint des cinq élevages nucléus contribuant de manière décisive au progrès d'élevage dans la production de sujets Primera.

Werner et Armin Reichmuth gèrent leur exploitation nucléus et de multiplication dans le cadre d'une communauté père-fils. Le cheptel de base se compose de truies d'élevage Landrace pure suisse. L'exploitation produit des cochettes Primera en utilisant de la semence Grand Porc blanc.



Une cochette Primera dans l'exploitation Reichmuth. Photo: UFA AG

Changements structurels

En 2016 et 2017, Werner et Armin Reichmuth ont racheté le cheptel Landrace suisse appartenant à l'exploitation Fässler, après que cette dernière a décidé d'arrêter l'élevage nucléus. La production de truies Primera F1 de haute valeur impliquait de préserver la population Landrace. Le rachat de ce cheptel a toutefois contraint les Reichmuth à procéder à des changements structurels. Les travaux de construction de la nouvelle

porcherie d'élevage ont commencé en 2018. Ce bâtiment permet à l'exploitation Reichmuth d'élever 140 truies Landrace de race pure et d'accueillir 650 truies d'élevage. La porcherie est équipée d'un nettoyeur

d'air permettant de réduire les odeurs et les pertes d'ammoniac.



Anton Agner

Elevage Landrace suisse

Les cochettes sont examinées et sélectionnées toutes les deux semaines. Les bons sujets d'élevage sont vendus. De nombreux « accouplements d'élite » sont par ailleurs réalisés sur le domaine. Ces accouplements servent à renouveler le cheptel de base de l'exploitation et à produire des verrats LR pour l'insémination artificielle. La semence de ces verrats est utilisée dans les exploitations de multiplication disposant d'un cheptel de base Grand Porc Blanc, en vue d'élever des truies Primera. En Suisse, l'élevage nucléus LR revêt une grande importance. Pour que les truies Primera continuent à évoluer à un haut niveau et à bénéficier d'un niveau d'hétérosis élevé, il faut disposer d'une bonne génétique Landrace et réaliser des progrès constants dans le domaine de l'élevage. Les truies LR se distinguent des truies Grand Porc Blanc par leur niveau de fertilité plus élevé et, en règle générale, par de plus grandes portées. On les reconnaît à leurs oreilles pendantes et à leur gabarit plus grand et plus long.

Alimentation

Les porcelets sont habitués à consommer des aliments en recevant UFA 304-2 jusqu'au sevrage. Pendant la phase d'élevage, les porcelets reçoivent UFA 311-6. Durant la phase de tarissement, les truies sont alimentées avec UFA 362 Extra et au cours de la phase d'allaitement avec UFA 361 Extra.

Tableau 1: Performance de reproduction élevage nucléus LR

	Domaine Reichmuth	Moyenne de la race
Période d'allaitement (jours)	28	29
Nombre de porcelets sevrés par portée	12,06	11,16
Nombre de porcelets par truie et par année	28,65	26,38

Source: Suisag

Tableau 2: Epreuves de performance des exploitations LR du herdbook

	Ultrasons/ portée	Intensité des épreuves		Niveau génétique
		Descriptions linéaires/ portée	Epreuves de performance d'engraissement/portée	VEG
Moyenne élevages nucléus	3,4	3,7	0,19	100
Domaine Reichmuth	3,6	3,7	0,52	112

Source: Suisag

Investir pour l'avenir

Par leur travail, les Reichmuth contribuent de manière déterminante au succès du programme d'élevage porc suisse. Etant un des cinq élevages nucléus Landrace de Suisse, ils contribuent à assurer un progrès d'élevage élevé dans l'élevage F1. Les investissements dans le cheptel LR et dans la construction de la nouvelle porcherie sont un gage de succès. ■

Auteur

Anton Agner, technicien d'élevage UFA 2000, 6210 Sursee